

nominatie_nomination

CATEGORIE

A

21-23 Rue du Chemin de fer, 8057 Bertrange
Plaats_Localisation

Ministère des Travaux publics -
Administration des Bâtiments publics, Luxembourg
Opdrachtgever_Maître d'ouvrage

Brück + Weckerle Architekten, Luxembourg
Architect_Architecte

Simon & Christiansen, Capellen; E+H Consult, Mamer
Studiebureau_Bureau d'études

Timmers, Houthalen-Helchteren (BE)
Staalbouwer_Constructeur métallique

Soludec, Differdange
Algemene aannemer_Entrepreneur général

AIB Vinçotte, Luxembourg
Controlebureau_Bureau de contrôle

Foto's_Photos: Lukas Roth

Centrale Werkplaatsen van de Administratie van Bruggen en Wegen

De nieuwe gebouwen herbergen de garages voor zware vrachtwagens en de machinewerkplaats van Bruggen en Wegen. Ze vormen de eerste fase van een project dat alle administratieve diensten samenbrengt op een terrein van zeven hectare in de nabijheid van de snelweg en de spoorwegverbinding Brussel-Luxemburg.

Doordat de garages op een rij aan de rand van het terrein zijn gebouwd, wordt de site duidelijk afgelijnd. Bovendien biedt deze opstelling een akoestische en optische bescherming aan de omgeving.

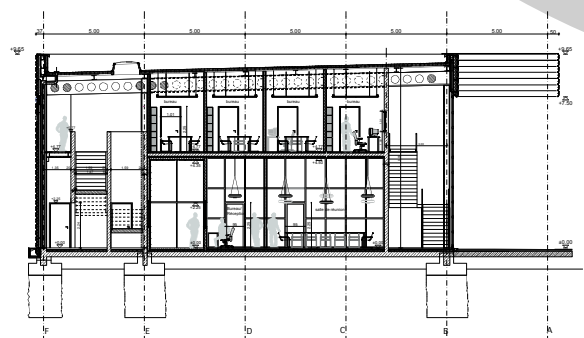
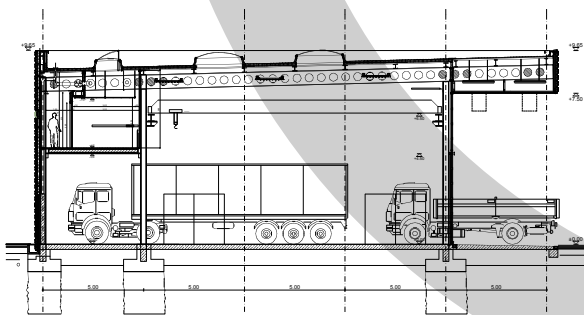
De gebouwen met metalen geraamte hebben een minimalistische en industriële architectuur voor een optimale functionaliteit. De eenvoudige, repetitieve en

Ateliers centraux de l'Administration des Ponts et Chaussées

Les nouvelles installations abritent les garages pour camions lourds et l'atelier mécanique des Ponts et Chaussées. Elles constituent une première phase du projet de regroupement de tous les services administratifs sur un terrain de sept hectares situé à proximité immédiate du réseau autoroutier et de la voie ferrée Bruxelles - Luxembourg.

L'implantation linéaire des garages le long des limites du terrain confère au site un contour clairement ordonné. Elle offre également une protection acoustique et visuelle pour le voisinage.

Les bâtiments à ossature métallique se caractérisent par une architecture minimaliste et industrielle qui découle des impératifs fonctionnels. La structure





uitbreidbare structuur beantwoordt aan de vereisten van een zorgvuldig uitgedacht concept. De portalen van de werkplaats (gebouw A) hebben een overspanning van 15 m met een overstek van 5 m voor het afdak en voor de kleedkamers/kantoren. In de garages (gebouwen I en J) is de overspanning 20 m lang met een overstek van 5 m. De afmetingen van de structuur zijn afhankelijk van de werkbelasting van de portaalkraan.

Met het oog op het budget en een gemakkelijke assemblage bestaan de liggers van het raamwerk uit raatprofielen van warmgewalste H-liggers die volgens een specifieke lijn zijn uitgesneden.

De gevels bestaan uit platen van gegalvaniseerd staal met thermische isolatie. Ze zijn bekleed met aluminiumprofielen die op vangrails lijken. De horizontale bouw wordt benadrukt door het spel van schaduwen en door de vensterrijen.

simple, répétitive et extensible répond aux exigences d'un concept méticuleusement planifié. Les portiques de l'atelier (bâtiment A) ont une portée de 15 m avec porte-à-faux de 5 m pour les auvents et pour les vestiaires/bureaux. Dans les garages (bâtiments I et J), la portée est de 20 m avec porte-à-faux de 5 m. Le dimensionnement de la structure est subordonné aux charges de travail du pont roulant. Pour des raisons d'économie et de facilité d'assemblage, les traverses des portiques sont constituées de profilés alvéolaires obtenus à partir de poutrelles H laminées à chaud découpées suivant une ligne spécifique.

Les façades se composent de bacs en acier galvanisé avec isolant thermique. Ils servent de support à un bardage en profilés aluminium qui rappellent des rails de sécurité routière. La pose horizontale est accentuée par le jeu des ombres et l'intégration des fenêtres en bandeau.

