

nominatie_nomination

Gevel JD&D

Façade JD&D

JD & D

Hallesteenweg 53-55, Sint-Genesius-Rode

Plaats_Localisation

JD & D, Sint-Genesius-Rode

Opdrachtgever_Maitre d'ouvrage

Architectenbureau Stein Van Rossem,

Brussel_Bruxelles

Architect_Architecte

Luc Vulsteke Industrial, Kortemark

Studiebureau_Bureau d'études

Luc Vulsteke Industrial, Kortemark

Algemene aannemer_Entrepreneur général

Foto's_Photos :

Architectenbureau Stein Van Rossem

Omdat de opslagcapaciteit van deze producent van badkamer- en keukenmeubilair aan uitbreiding toe was, werd geopteerd het bedrijfsterrein te voorzien van een nieuwe opslagruimte en magazijn. Tevens werd er van de gelegenheid gebruik gemaakt om een bijkomende toonzaal te bouwen. Gezien de grote verscheidenheid in materialen, constructie en dakvorm van de reeds aanwezige gebouwen op het bedrijfsterrein, werd vanuit de opdrachtgever de vraag gesteld om de site, samen met de nieuwe gebouwen, een unieke identiteit te geven.

Hiervoor werd gebruik gemaakt van een gegalvaniseerd stalen scherm, opgebouwd uit verzinkte stalen roosters. Dit 7 m hoge scherm werd zowel ter hoogte van de nieuwbouw als ter hoogte van de bestaande gebouwen opgetrokken, waardoor een uniform beeld ontstaat.

De roosters werden enerzijds in verschillende graden van transparantie vervaardigd en ander-

La capacité d'entreposage de ce producteur de mobilier pour cuisines et salles de bains nécessitait une extension ; il a donc été décidé de bâtir un nouvel espace d'entreposage et de réserve sur le site de l'entreprise. On a également profité de l'occasion pour construire une nouvelle salle d'exposition.

Vu la grande diversité des bâtiments existants sur le terrain en termes de matériau, de construction et de forme des toitures, le maître d'ouvrage a demandé de donner au site une identité unique, englobant les nouveaux bâtiments.

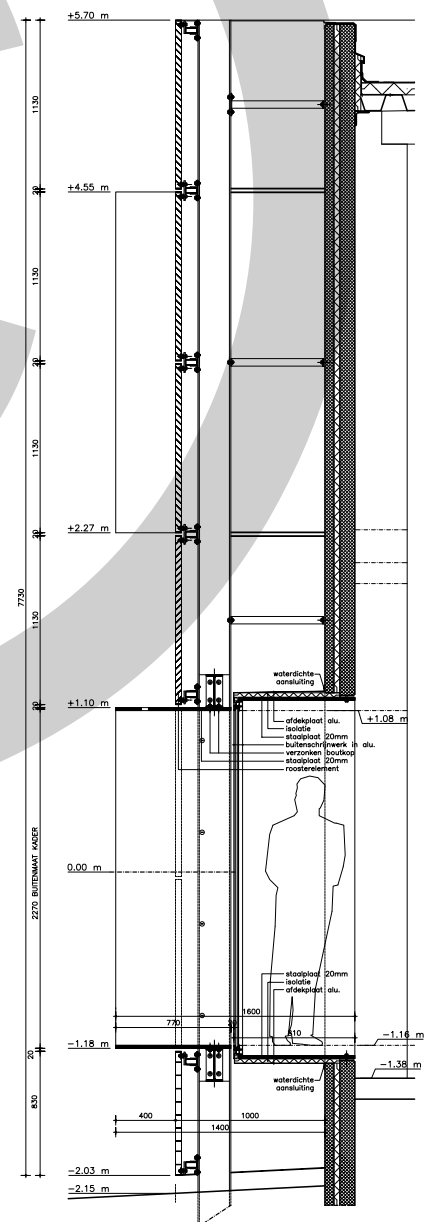
On a pour cela utilisé un écran en acier galvanisé, constitué de grilles en acier galvanisé. Cet écran de 7 m de hauteur a été dressé aussi bien au niveau des nouveaux bâtiments que des bâtiments existants, créant ainsi une esthétique homogène. Les grilles sont d'une part réalisées selon différents degrés d'opacité, et d'autre part placées dans





zijds in verschillende richtingen geplaatst, zodat uiteenlopende graden van doorzicht ontstaan. Doordat de maasindeling en de richting van de lamellen wijzigd ontstaat voor de voorbijganger een holografisch beeld. Zones van doorkijk, inkijsk en geslotenheid wisselen elkaar voortdurend af. Deze gevelbekleding wordt consequent voorzien van achterliggende verlichtingsarmaturen, zodat ook dit holografisch effect na zonsondergang behouden blijft. Mede hierdoor is het gebouw een lichtbaken voor zijn omgeving geworden.

différentes directions, créant ainsi des degrés de transparence variés. Les variations de maille et de direction des lamelles forment une image holographique pour le passant. Les zones de transparence, de vue et de fermeture se succèdent ainsi constamment. Cet habillage de façade a ensuite été équipé d'armatures d'éclairage sous-jacentes, avec pour objectif de maintenir cet effet holographique après le coucher du soleil. Grâce à cela, le bâtiment fait office de phare dans son environnement.



verticale snede toonzaal_coupe verticale showroom